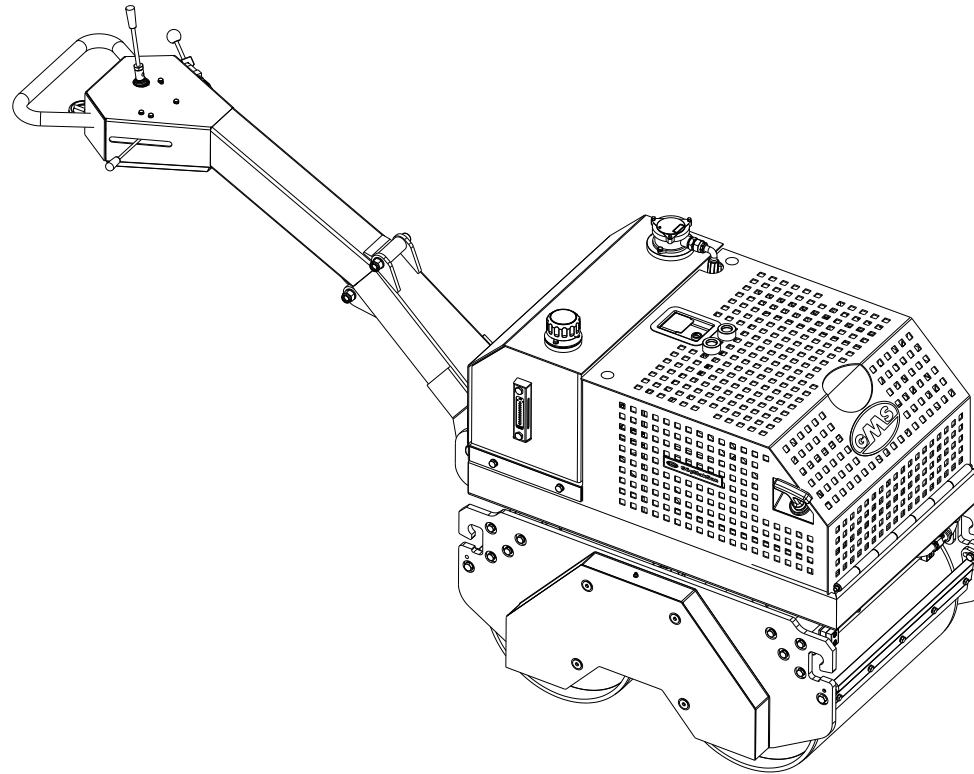
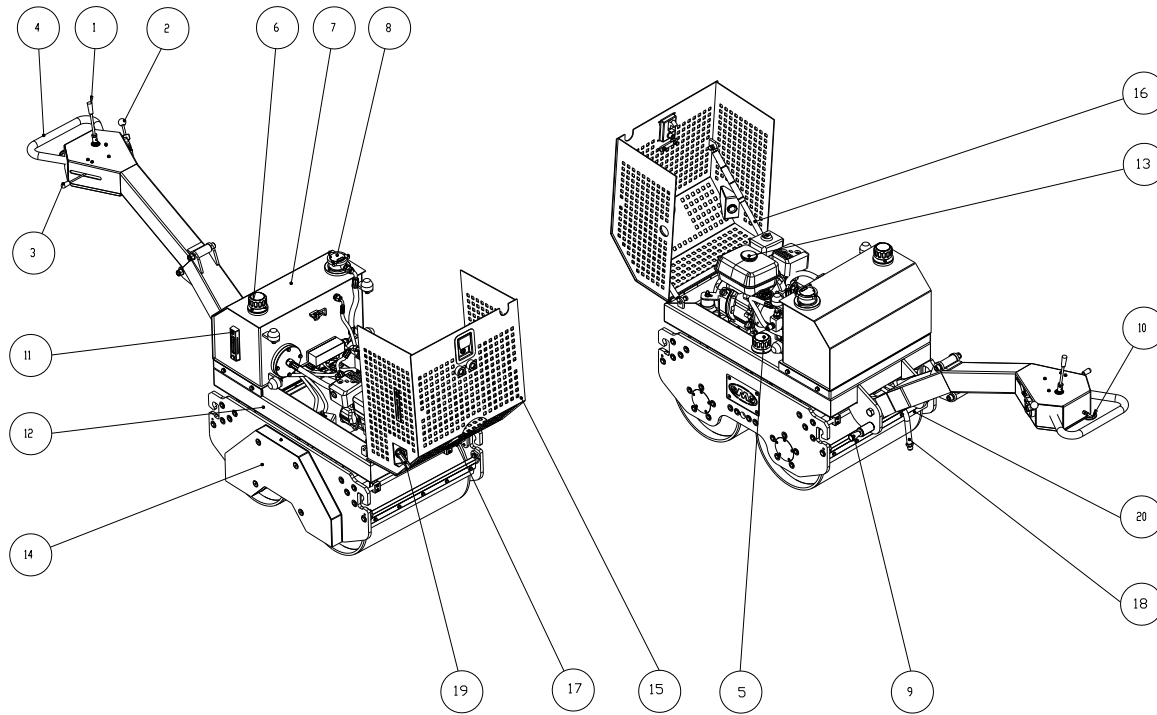
	Machine	<b>Виброкаток</b>	Date	01.01.2010
	Model	<b>RL 2000</b>	Page Nr.	



# **RL 2000 ROLLER User's Manual**



# GÖÇMAKSAN



<b>PART NO.</b>	<b>DESCRIPTION</b>	<b>PART NO.</b>	<b>DESCRIPTION</b>
<b>1</b>	FORWARD-REVERSE JOYSTIC	<b>11</b>	OIL LEVEL INDICATOR
<b>2</b>	FUEL JOYSTIC	<b>12</b>	WATER TANK
<b>3</b>	VIBRATION JOYSTIC	<b>13</b>	OIL TANK CAP
<b>4</b>	DIRECTION JOYSTIC	<b>14</b>	GEARS HOUSING CAP
<b>5</b>	WATER TANK CAP	<b>15</b>	ENGINE PROTECTIVE HOUSING CAP
<b>6</b>	OIL TANK CAP	<b>16</b>	CAP HOLDING ABSORBER
<b>7</b>	OIL TANK	<b>17</b>	WATER SPRAYING TAP
<b>8</b>	OIL FILTER	<b>18</b>	OIL DISCHARGE STOPPER
<b>9</b>	ARM LOCKING PIN	<b>19</b>	ENGINE STARTING ROPE
<b>10</b>	STOCK ARM	<b>20</b>	SCRAPER

Виброкаток RL 2000 произведен для уплотнения свежего асфальта и грунта, использование машины на других поверхностях запрещено. Настоятельно рекомендуется выровнять поверхность перед использованием машины.

### **ВНИМАНИЕ !!!**

- Инструкция по эксплуатации должна быть внимательно прочитана
- Все правила и требования данной инструкции должны выполняться
- Никакие изменения в машине не могут быть произведены без согласования с производителем

## 1. ИНФОРМАЦИЯ ПО БЕЗОПАСНОСТИ

▼ Опасные операции.



Легковоспламеняющиеся элементы.

**ВНИМАНИЕ !!!** Важная информация или требование.

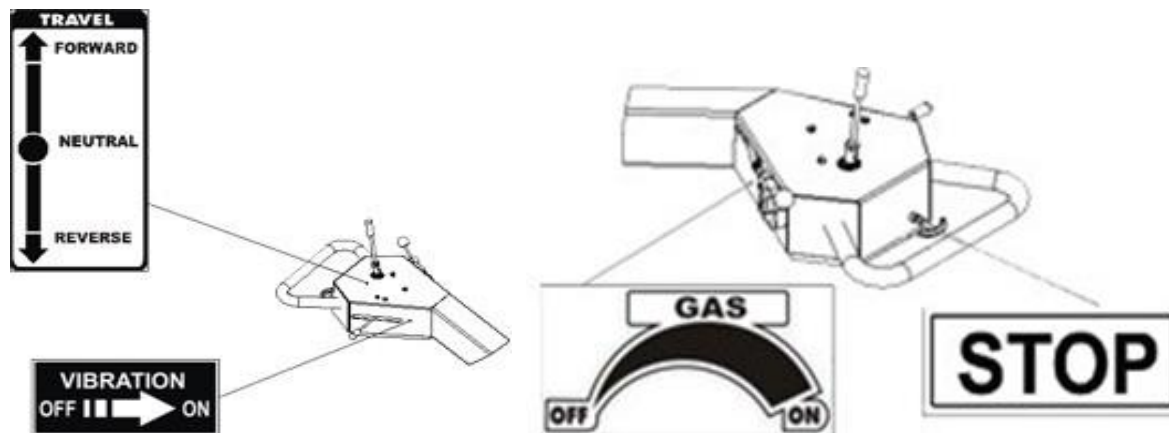
### 1.1 Основные правила для безопасной эксплуатации машины

- 1.1.1. Машина должна эксплуатироваться квалифицированным оператором, уверенным, что эксплуатация безопасна и рациональна.  
Опасные ситуации могут возникнуть при эксплуатации машины неквалифицированным оператором.
- 1.1.2. Если человек, не прошедший обучение, собирается эксплуатировать машину, необходимая информация должна быть дана обученным специалистом, а работа должна проходить под контролем квалифицированного специалиста.
- 1.1.3. Все правила безопасности должны выполняться и все оборудование по безопасности должно быть готово перед началом использования машины.
- 1.1.4. После запуска машины все управляющие части должны быть контролируемыми. Если какие-то из них не функционируют правильно, машина не должна использоваться.
- 1.1.5. Машина не должна эксплуатироваться на неровной поверхности
- 1.1.6. Машина не должна эксплуатироваться на твердом корте или рыхлой земле.
- 1.1.7. При эксплуатации машины в реверсивной позиции в тесном месте, контролирующая ручка точно не должна быть впереди машины.
- 1.1.8. Машина не должна эксплуатироваться на поверхностях, которые могут нарушить баланс и перевернуть машину.
- 1.1.9. Держите руки и ноги в стороне от движущихся частей машины.
- 1.1.10. Никто не должен вести машину во время эксплуатации, контроль над машиной должен осуществляться контролирующей ручкой



Если топливный бак отсутствует, машину нельзя запускать.

## 2. Запуск машины



Проверка должна быть проведена до запуска машины.

- 2.1. Убедитесь, что на машине ничего не лежит.
- 2.2. Убедитесь, что корпуса ламелей и двигателя закрыты.
- 2.3. Проконтролируйте уровень масла в двигателе.
- 2.4. Проконтролируйте уровень гидравлического масла.
- 2.5. Откройте рычаг управления направлением и заблокируйте его с помощью блокировочного пароя.
- 2.6. Установите рычаг управления вибрацией на позицию OFF.
- 2.7. Установите рычаг реверса на позицию **NEUTRAL** .

- 2.8. Позвольте дросселю to заслонить малый бак.
- 2.9. Убедитесь что **Stop column** закрыт.
- 2.10. Медленно тяните пусковой трос до 30 см, затем отпустите и резко потяните опять для запуска двигателя.
- 2.11. Подождите 3-4 минуты после запуска двигателя, пока он не нагреется, и начинайте работу.

### 3. Остановка машины :

- 3.1. Установите дроссель на позицию **OFF**.
- 3.2. Установите рычаг реверса на позицию **NEUTRAL**.
- 3.3. Установите рычаг управления вибрацией на позицию **OFF**.
- 3.4. Вытяните Stop Arm для остановки машины.

**ВНИМАНИЕ!!!** В экстренных ситуациях вытяните топливную ручку, чтобы остановить машину незамедлительно без вышеописанных процедур.

## 4. ТЕХНИЧЕСКИЕ ХАРАКТЕРИСТИКИ

### 4.1. Технические характеристики катка:

Размеры – открытая ручка ( W x L x H )	730 X 235 X 98 см
Размеры – закрытая ручка ( W x L x H )	730 X 120 X 122 см

Рабочий вес	575 кг
Производительность	918 м <sup>2</sup> / час
Скорость	37,5 м/ мин
Тип гидравлического масла	SAE 10W30
Объем гидравлической системы	35 lt
Глубина уплотнения	15 - 20 см

#### 4.2. Технические характеристики двигателя:

название		LOMBARDINI
модель		15 LD 315
цилиндр		1 NO
размеры		78 x 60 мм
объем		315 см <sup>3</sup>
обороты		3600 RPM
Максимальная мощность	N ISO 1585	5 KW/ 6,8HP
	NB ISO 3046	4,6KW / 6,2HP
	NA ISO 3046	4,1 KW/ 5,6HP
Мощность л.с.		4,1 KW/ 5,6 HP @ 3000RPM
Максимальный вращающий момент		15Nm @ 2400RPM
вес		33 кг

#### 5. ЗАПРЕЩЕННЫЕ ДЕЙСТВИЯ

- ▼ Никто кроме оператора не должен находиться в рабочей зоне во время эксплуатации машины
- ▼ Машина не должна эксплуатироваться на грязной территории.

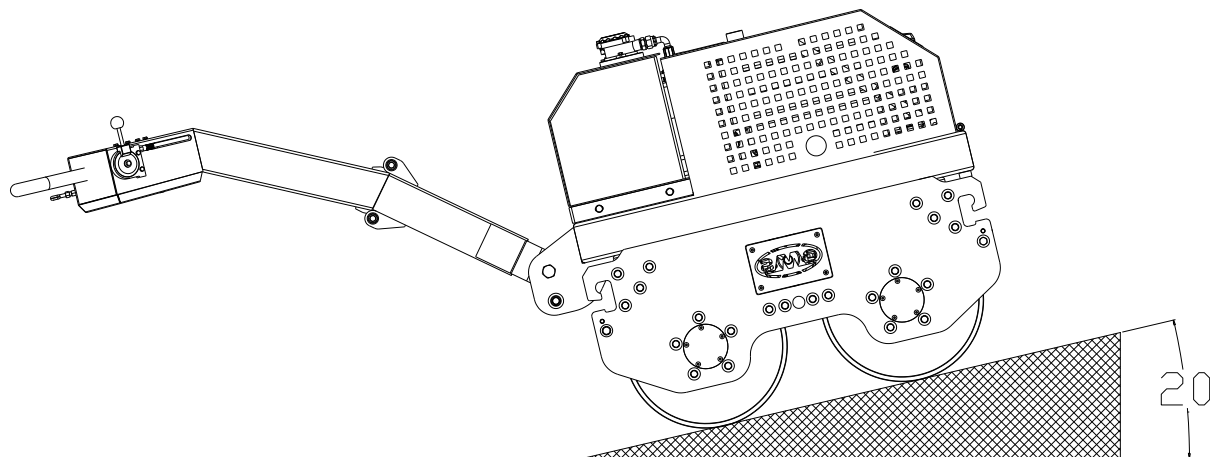
- ▼ Запасные части должны быть производства Göçmaksan и никакие другие не должны применяться
- ▼ Машина не должна эксплуатироваться на таких твердых поверхностях как бетон.
- ▼ Никакие части не могут быть заменены без согласования с Göçmaksan



**Не использовать легковоспламеняющиеся материалы во время эксплуатации машины!**

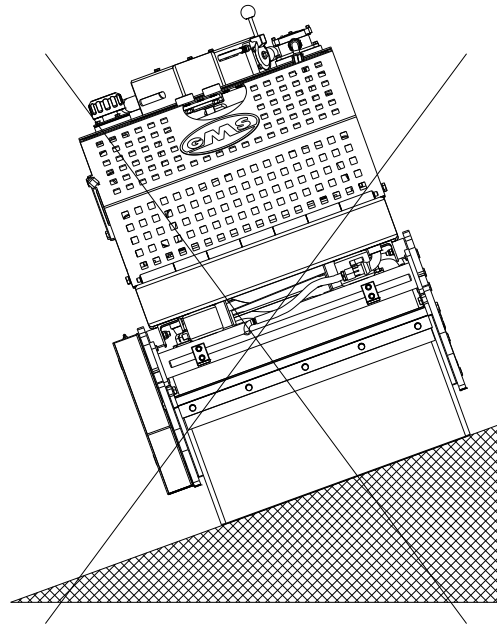
- ▼ Машина должна эксплуатироваться как показано ниже на ровной поверхности, движение должно происходить вперед и назад и угол наклона не должен быть больше 20 градусов.
- ▼ Машина не должна эксплуатироваться на поверхности с боковым наклоном (см. ниже).

Правильная эксплуатация машины на наклонной поверхности



Неправильная эксплуатация машины на наклонной поверхности





## 6. Гарантии

Производитель дает гарантию при соблюдении следующих условий:

- ▼ Машина эксплуатировалась бережно.
- ▼ Соблюдались знаки «ВНИМАНИЕ!».
- ▼ При необходимости замены запасных частей, использовались только оригинальные запчасти Göçmaksan.
- ▼ Соблюдались правила безопасности
- ▼ Исполнялись запреты.
- ▼ Запуск машины производился по правилам
- ▼ Транспортировка машины производилась в соответствии с правилами

- ▼ Машина эксплуатировалась квалифицированным оператором
- ▼ Машина использовалась только для целей уплотнения на выше указанных условиях
- ▼ Машина не использовалась, если отсутствовали какие-либо ее составные части
- ▼ Двигатель не менялся
- ▼ Техническое обслуживание производилось должным образом в соответствии с графиком ТО.
- ▼ Использовалось оригинальное гидравлическое масла..

## 7. MAKİNE MOTORLARINI KULLANIRKEN DİKKAT EDİLMESİ GEREKENLER

▼ Машина не должна запускаться в закрытом пространстве. Если вам все же необходимо это сделать, убедитесь, что помещение хорошо проветривается и выхлопной газ выходит из помещения. Выхлопной газ содержит угарный газ, вдыхание которого может стать причиной потери сознания или смерти.



**Никогда не курите и не находитесь вблизи источников огня когда заливаете топливный бак.**

- ▼ Не прикасайтесь к двигателю когда он запущен или горячий.
- ▼ Когда заливаете масло в двигатель, не наливаете его на двигатель.
- ▼ Никогда не стойте напротив выхлопной трубы и не прикасайтесь к ней, когда она горячая.



Никогда не добавлять какое-либо другое топливо или добавки, отличные от того, что залито в топливный бак

- ▼ Выхлопная труба ни в коем случае не должна быть закрыта, никакие предметы не должны быть помещены туда, чтобы не затруднять выход выхлопных газов.

## 8. ПРАВИЛА БЕЗОПАСНОСТИ ВО ВРЕМЯ ЭКСПЛУАТАЦИИ МАШИНЫ

### 8.1. Должна использоваться защитная одежда

- Каска
- Защитные очки
- Рабочая обувь с металлическими носками
- Перчатки
- Защита ушей

**ВНИМАНИЕ!!!** Вышеуказанная защита должна использоваться всегда, иначе может возникнуть риск повреждений.

## 8.2. ЗАЩИТНАЯ ОДЕЖДА

Нижеуказанные одежда и ситуации не совместимы с работой оператора, не исполнение данных требований может привести к риску повреждений или захватывая машиной:

- Длинные волосы
- Длинные рукава.
- Imprint.
- Длинные завязки
- Незакрепленные украшения.

## 9. ТРАНСПОРТИРОВКА МАШИНЫ

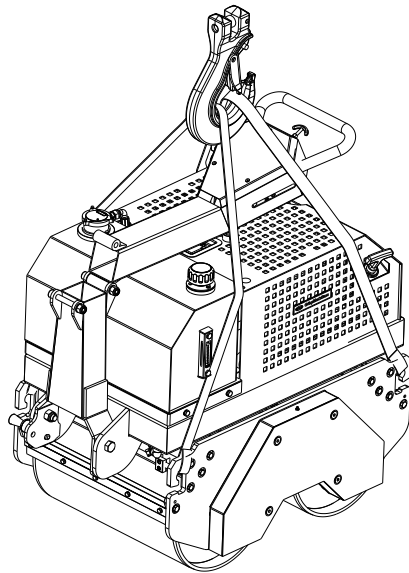
### 1. ТРАНСПОРТИРОВКА МАШИНЫ

Для транспортировки машины должны использоваться вилочный погрузчик или подъемный кран. Погрузчик должен использоваться, когда машина упакована в коробку или ящик. Для поднятия машины должны использоваться железная цепь и ремни. Для поднятий машины без упаковки используйте подъемные кольца. Данные операции должен производить квалифицированный персонал.

### **ВНИМАНИЕ!!!**

- Машина не должна транспортироваться во влажной среде
- В случае если какие-либо части были потеряны или повреждены во время транспортировки, об этом должно быть сообщено производителю.
- Максимальная подъемная сила и транспортировочное оборудование должны быть продуманы заранее.
- Перед поднятием необходимо определить центр тяжести.

**ВНИМАНИЕ!!!** Оповещающий знак на подъемном оборудовании должен быть разрешительным.



## **10. ТЕХНИЧЕСКОЕ ОБСЛУЖИВАНИЕ И СМАЗКА**

### **10.1 Ежедневное обслуживание**

- Защищайте машину от дождя.
- Контролируйте звук работающей машины и отслеживайте любые изменения.
- Проверяйте на наличие протечек топлива.
- Проверяйте на наличие протечек гидравлического масла.
- Контролируйте уровень топлива
- Контролируйте уровень масла

### **10.2. Еженедельное обслуживание**

- Смазывайте механические части маслом
- Очищайте и смазывайте ручной механизм
- Очищайте мало двигателя
- Прочищайте воздушный фильтр двигателя
- Проверяйте все контролируемые механизмы машины, чтобы они работали должным образом.

### **10.3 Ежемесячное обслуживание**

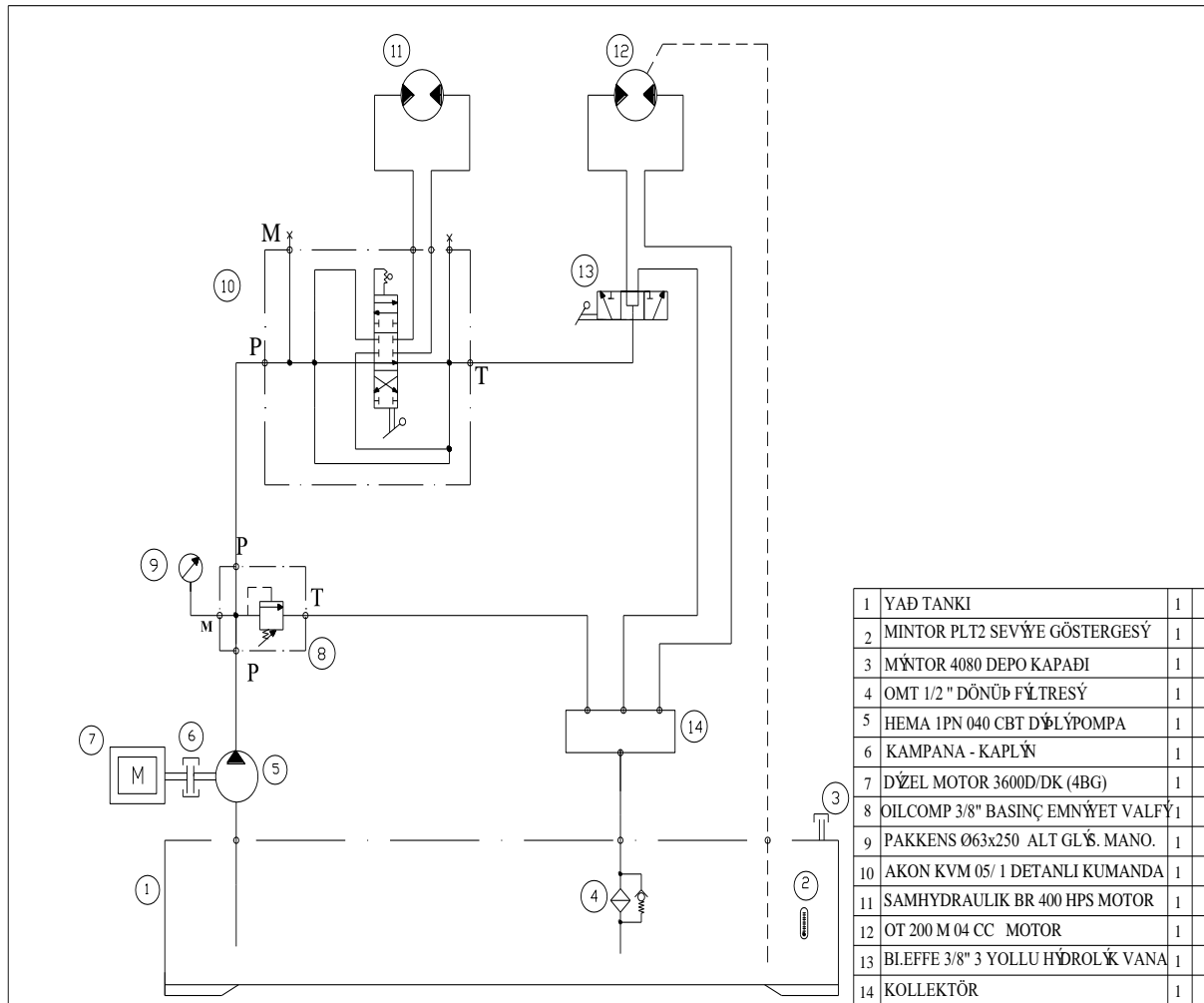
- Все поврежденные или изношенные механические части не должны более использоваться.

### **10.4. Полугодичное обслуживание**

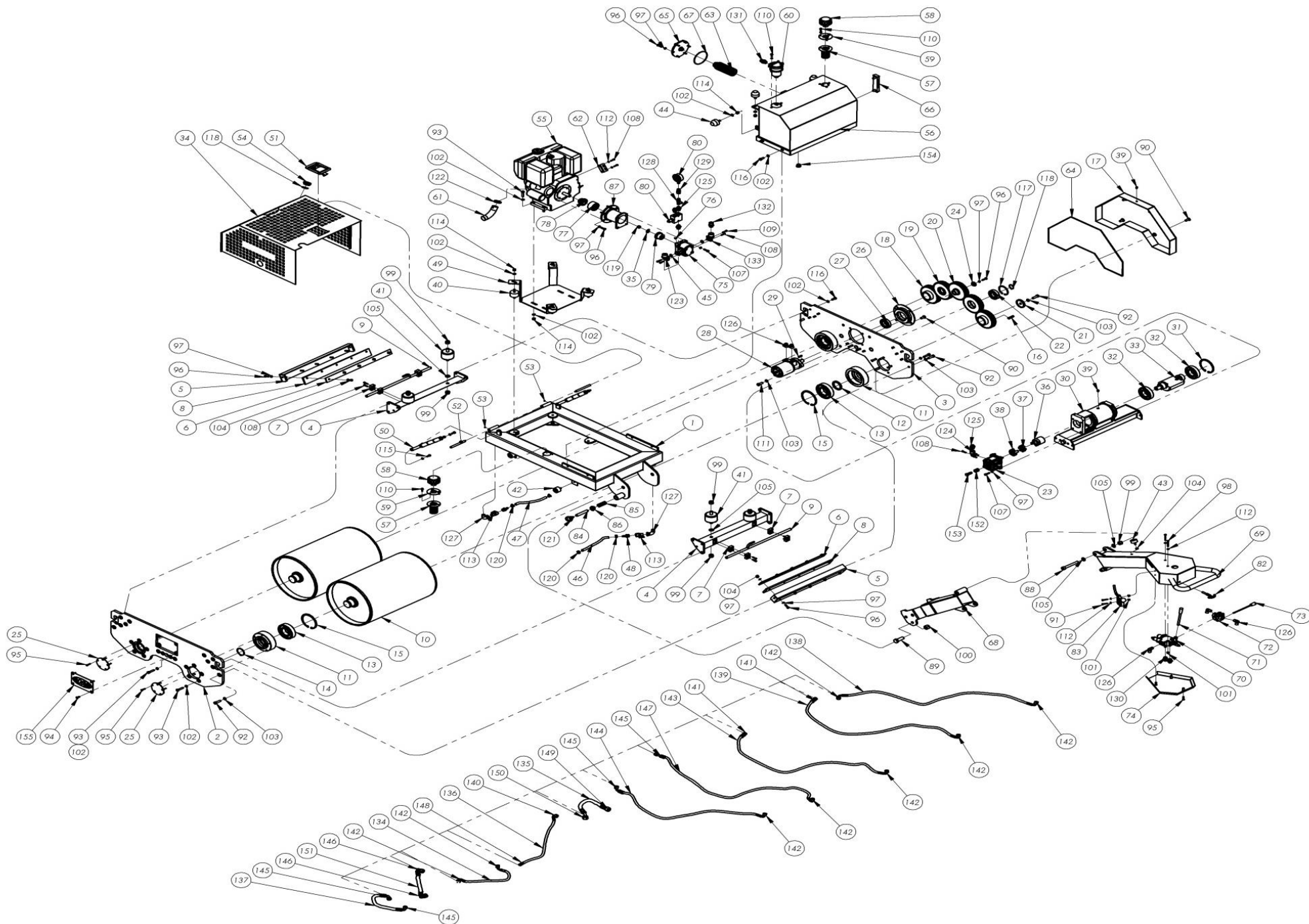
- Контролируйте натяжение болтов
- Контролируйте все предупреждающие знаки на машине, все испачканные должны быть очищены, а потерянные – восстановлены.

### **10.5. Ежегодное обслуживание**

- Замена масла
- Контролируйте гидравлические шланги и трубы, при повреждении – заменяйте.



1	YAĞ TANKI	1	
2	MINTOR PLT2 SEVİYE GÖSTERGESİ	1	
3	MİNTOR 4080 DEPO KAPAĞI	1	
4	OMT 1/2 " DÖNÜŞ FİLTRESİ	1	
5	HEMA 1PN 040 CBT DÖRLÜPOMPA	1	
6	KAMPANA - KAPLI	1	
7	DİZEL MOTOR 3600D/DK (4BG)	1	
8	OILCOMP 3/8" BASINÇ EMNİYET VALFİ	1	
9	PAKKENS Ø63x250 ALT GLİŞ. MANO.	1	
10	AKON KVM 05/ 1 DETANLI KUMANDA	1	
11	SAMHYDRAULİK BR 400 HPS MOTOR	1	
12	OT 200 M 04 CC MOTOR	1	
13	BLEFFE 3/8" 3 YOLLU HİDROLİK VANA	1	
14	KOLLEKTÖR	1	



<b>NO</b>	<b>Артикул</b>	<b>Наименование</b>	<b>Кол-во</b>
1	RL 2000- 01	Цепь цилиндра	1
2	RL 2000- 02	Плита цилиндра	1
3	RL 2000- 03	Плита цилиндра	1
4	RL 2000- 04	Соединение	2
5	RL 2000- 05	Часть соединения	2
6	RL 2000- 06	Плита	2
7	RL 2000- 07	Хомут Ø16ММ	8
8	RL 2000- 08	STRIPPER	2
9	RL 2000- 09	Трубка	2
10	RL 2000- 10	Барабан	2
11	RL 2000- 11	Кожух подшипника	4
12	RL 2000- 12	RACE	2
13	RL 2000- 13	Подшипник 6312 ZZ	4
14	RL 2000- 14	Прокладка Ø60X2	2
15	RL 2000- 15	Прокладка Ø135X4	4
16	RL 2000- 16	Клин 12X10X45ММ	2
17	RL 2000- 17	Наконечник	1
18	RL 2000- 18	Шестерня барабана	2
19	RL 2000- 19	Шестерня	2
20	RL 2000- 20	Ведущая шестерня	1
21	RL 2000- 21	Наконечник	2
22	RL 2000- 22	Подшипник 6307 ZZ	2
23	RL 2000- 23	Гидродвигатель (помпа) для вибрации	1
24	RL 2000- 24	Ведущая шестерня	1
25	RL 2000- 25	Наконечник	2
26	RL 2000- 26	Фланец гидромотора (помпы)	1
27	RL 2000- 27	Подшипник 6208 ZZ	1
28	RL 2000- 28	Прогрессивный гидромотор	1
29	RL 2000- 29	Клин 8X7X30	1
30	RL 2000- 30	Вибратор	1
31	RL 2000- 31	Прокладка Ø120X4	1



32	RL 2000- 32	Подшипник 6310 ZZ	2
33	RL 2000- 33	Вал эксцентрика	1
34	RL 2000- 34	Наконечник	1
35	RL 2000- 35	Гайка M12 DIN 93	1
36	RL 2000- 36	Муфта соединения	1
37	RL 2000- 37	Пластиковое соединение	1
38	RL 2000- 38	Соединение двигателя	1
39	RL 2000- 39	3-8 STRAIGHT GREASER	2
40	RL 2000- 40	M10 Блок	4
41	RL 2000- 41	M16 вибрационный блок	4
42	RL 2000- 42	M8 вакуумный вибрационный блок	4
43	RL 2000- 43	M8 вакуумный вибрационный блок короткий	1
44	RL 2000- 44	M10 вибрационный блок	4
45	RL 2000- 45	Кольцо Ø16X3,3	2
46	RL 2000- 46	Трубка для воды Ø10мм	1
47	RL 2000- 47	Трубка для воды Ø10MM	1
48	RL 2000- 48	Ø10MM- ½ BRASS SLEEVE COUPLING	2
49	RL 2000- 49	Плита соединения двигателя	1
50	RL 2000- 50	Пистон	2
51	RL 2000- 51	Блокатор	1
52	RL 2000- 52	Вал	2
53	RL 2000- 53	Болт M6X6	2
54	RL 2000- 54	Защитная часть	1
55	RL 2000- 55	Дизельный двигатель	1
56	RL 2000- 56	Масляный бак	1
57	RL 2000- 57	Пластиковый фильтр	2
58	RL 2000- 58	Крышка бака	2
59	RL 2000- 59	Фланец	2
60	RL 2000- 60	Фильтр	1
61	RL 2000- 61	Выхлопная труба	1
62	RL 2000- 62	Ручка газа	1
63	RL 2000- 63	Фильтр	1
64	RL 2000- 64	Уплотнение	1
65	RL 2000- 65	Фланец	1

66	RL 2000- 66	Индикатор	1
67	RL 2000- 67	Кольцо Ø112X3.55	1
68	RL 2000- 68	Ручка	1
69	RL 2000- 69	Рычаг управления	1
70	RL 2000- 70	Контроль	1
71	RL 2000- 71	M10 Рычаг	1
72	RL 2000- 72	Клапан 3-8	1
73	RL 2000- 73	Рычаг цилиндра	1
74	RL 2000- 74	Крышка панели	1
75	RL 2000- 75	Гидравлическая помпа	1
76	RL 2000- 76	Клин	1
77	RL 2000- 77	Соединение	1
78	RL 2000- 78	Шестерня	1
79	RL 2000- 79	Соединение	1
80	RL 2000- 80	Клапан	1
80	RL 2000- 81	Манометр	1
82	RL 2000- 82	Ручка остановки двигателя	1
83	RL 2000- 83	Ручка газа	1
84	RL 2000- 84	Фиксатор цилиндра	1
85	RL 2000- 85	Фиксирующая пружина	1
86	RL 2000- 86	Наконечник	1
87	RL 2000- 87	Барабан	1
88	RL 2000- 88	M16X120 DIN 912 БОЛТ	2
89	RL 2000- 89	M20X55 DIN 933 БОЛТ	2
90	RL 2000- 90	M12X30 DIN 933 БОЛТ	8
91	RL 2000- 91	M6X30 DIN 933 БОЛТ	2
92	RL 2000- 92	M12X40 DIN 933 БОЛТ	6
93	RL 2000- 93	M10X45X26 DIN 931 БОЛТ	28
94	RL 2000- 94	M8X20 DIN 7991 БОЛТ	4
95	RL 2000- 95	M6X30 DIN 7991 БОЛТ	13
96	RL 2000- 96	M8X30 DIN 933 БОЛТ	23
97	RL 2000- 97	Гайка M8	44
98	RL 2000- 98	M6X55X18 DIN 931 БОЛТ	2
99	RL 2000- 99	M16 DIN 982 ГАЙКА	10

100	RL 2000- 100	M20 DIN 982 ГАЙКА	2
101	RL 2000- 101	M6 DIN 982 ГАЙКА	4
102	RL 2000- 102	M10 DIN 128 Шайба	65
103	RL 2000 -103	M12 DIN 128 Шайба	8
104	RL 2000- 104	M8 DIN 934 ГАЙКА	11
105	RL 2000- 105	M16 DIN 125 Шайба	8
106	RL 2000- 106	M10 DIN 982 ГАЙКА	4
107	RL 2000- 107	M8X30 DIN 912 БОЛТ	8
108	RL 2000- 108	M6X25 DIN 912 БОЛТ	20
109	RL 2000- 109	M6X30 DIN 912 БОЛТ	4
110	RL 2000- 110	M6X20 DIN 6921 БОЛТ	8
111	RL 2000- 111	M12X30 DIN 933 БОЛТ	2
112	RL 2000- 112	M6 DIN 128 WASHER	11
113	RL 2000- 113	Клапан ½- 3-8	2
114	RL 2000- 114	M10 DIN 982 ГАЙКА	12
115	RL 2000- 115	M8X20 DIN 933 БОЛТ	4
116	RL 2000- 116	M10X45 DIN 933 БОЛТ	24
117	RL 2000- 117	Кольцо Ø80X2,5	2
118	RL 2000- 118	Кольцо Ø35X1,5	3
119	RL 2000- 119	M12 DIN 934 ГАЙКА	1
120	RL 2000- 120	Хомут Ø10-Ø16 ММ	4
121	RL 2000- 121	M10 DIN 358 АУ БОЛТ	1
122	RL 2000- 122	Хомут Ø37-Ø40	1
123	RL 2000- 123	Адаптер 3-8 35ММ	1
124	RL 2000- 124	Адаптер 3-8- 30ММ	2
125	RL 2000- 125	Соединение 3-8 M18	6
126	RL 2000- 126	Патрубок 7-16- M18 90	5
127	RL 2000- 127	Соединение ½-	2
128	RL 2000- 128	Патрубок	1
129	RL 2000- 129	Соединение M18	1
130	RL 2000- 130	Соединение ½- M18	5
131	RL 2000- 131	Соединение ½- 7-8	2
132	RL 2000- 132	Соединение ½- M24	1
133	RL 2000- 133	Адаптер ½- 35ММ	1

134	RL 2000- 134	Трубка	1
135	RL 2000- 135	Трубка	1
136	RL 2000- 136	Т-трубка	1
137	RL 2000- 137	Трубка	1
138	RL 2000- 138	Трубка	1
139	RL 2000- 139	Трубка	1
140	RL 2000- 140	M18 VIBRATION LEAKAGE T INLET 90 DEGREES	1
141	RL 2000- 141	M18 BACK AND FORTH MOVEMENT	2
142	RL 2000- 142	M18 BACK AND FORTH MOVEMENT 90 DEGREES	8
143	RL 2000- 143	Трубка	1
144	RL 2000- 144	Трубка	1
145	RL 2000- 145	Патрубок M18	4
146	RL 2000- 146	Патрубок 7-8	2
147	RL 2000- 147	Шланг давления	1
148	RL 2000- 148	1-4 VIBRATION RELEASE T INLET	1
149	RL 2000- 149	M24 SUNCTION PUMP FILTER STRAIGHT INLET	1
150	RL 2000- 150	M24 SUNCTION PUMP FILTER INLET	1
151	RL 2000- 151	1- FILTER TANK RETURN	1
152	RL 2000- 152	Патрубок1-4	1
153	RL 2000- 153	Болт патрубка 1-4	1
154	RL 2000- 154	Фланец ½-	1
155	RL 2000- 155	Крышка с логотипом	1